

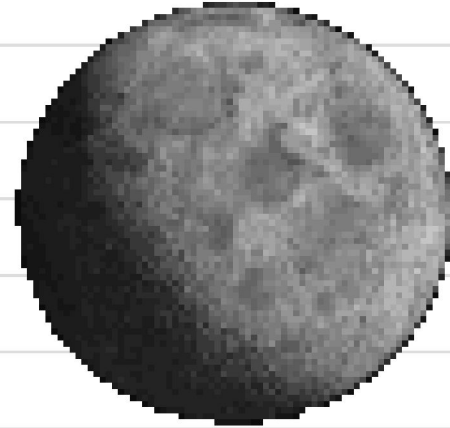
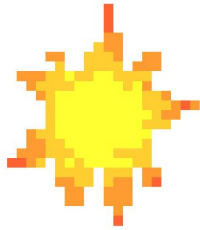
<https://padlet.com/lamamed2020/mon-exquis-padlet-hja1rfx0358uvdqu>



المصادر الطبيعية



هُوَ الَّذِي جَعَلَ الشَّمْسُ ضِيَاءً وَالْقَمَرَ نُورًا وَقَدَرَهُ مَنَازِلَ لِتَعْلَمُوا عَدَدَ الشَّيْنِ وَالْحِسَابِ





الاجتماع

المضيء

المضاء المنير

محمد علي العماري



الاجزاء

المضيء

محمد علي العماري

الجسم المضيء



يكون الجسم المضيء جسمًا ينبعث منه الضوء بشكل مستقل، مثل الشمس أو المصابيح الكهربائية،



الاجزاء

المضاء المنير

محمد علي العماري

الجسم المضاء المنير



الجسم المضاء المنير هو جسم يتلقى الضوء من مصدر آخر ويعكس هذا الضوء بشكل ملحوظ بحيث يبدو مضيئاً بنفسه. يعني ذلك أنه على الرغم من أن الجسم نفسه ليس مصدرًا للضوء، إلا أنه يبدو وكأنه مشع بالضوء نتيجة لاستقباله وانعكاسه للضوء القادم من مصدر خارجي. كالقمر او الجدار....

الجسم المضاء المنير

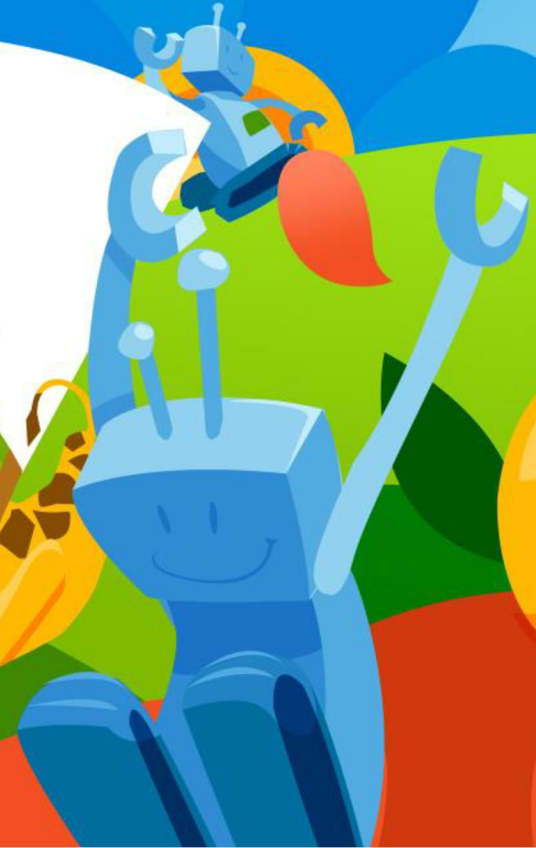


مثال على جسم مضاء ومنير هو القمر. القمر ليس لديه مصدر خاص للضوء، ولكنه يعكس ضوء الشمس الواقع عليه ويصدره في جميع الاتجاهات. هذا ما يجعل القمر يظهر للناظرين على الأرض كجسم مضيء في السماء الليلية، على الرغم من أنه في الواقع يعكس ضوء الشمس فقط

تفسير عملية الرؤية لأبن الهيثم



سيرة ابن الليم





أبو علي الحسن بن الحسن بن الهيثم

عالم موسوعي مسلم قدم إسهامات كبيرة

في الرياضيات والبصريات والفيزياء وعلم

الفلك والهندسة وطب العيون والفلسفة العلمية والإدراك

البصري والعلوم بصفة عامة بتجاربه التي أجراها

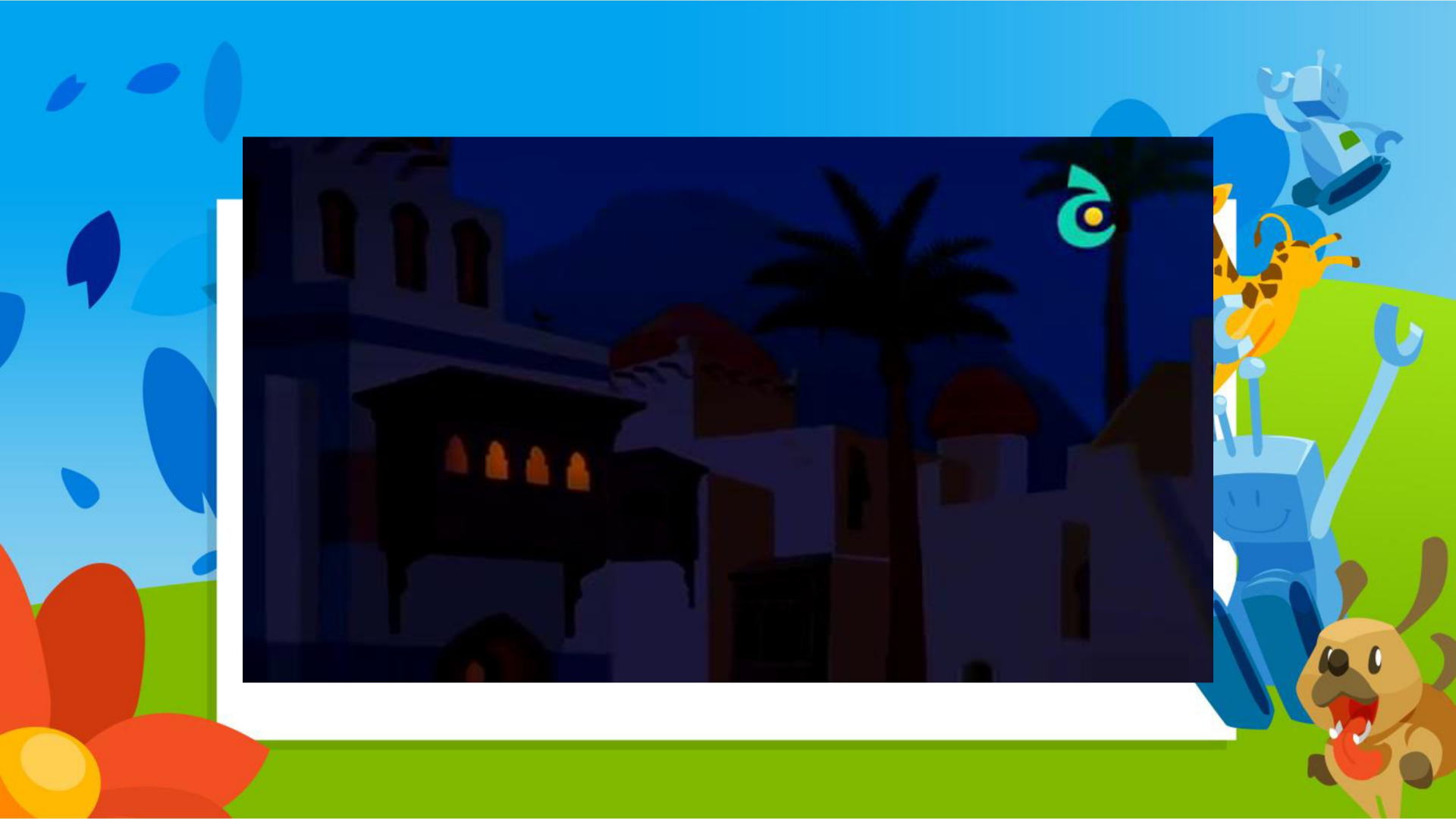
مستخدمًا المنهج العلمي، وله العديد من المؤلفات

والمكتشفات العلمية التي أكدها العلم الحديث.



نظرية الرؤية عن ابن البيثيم





سادت نظريتان كبيرتان حول كيفية
الرؤية في العصور القديمة.

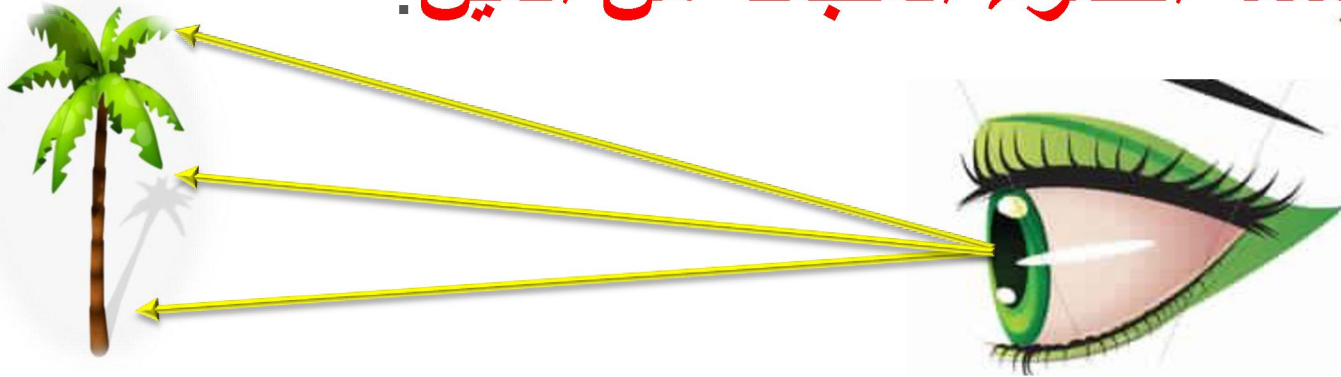
النظرية الأولى نظرية الانبعاثات

أما النظرية الثانية نظرية الولوج



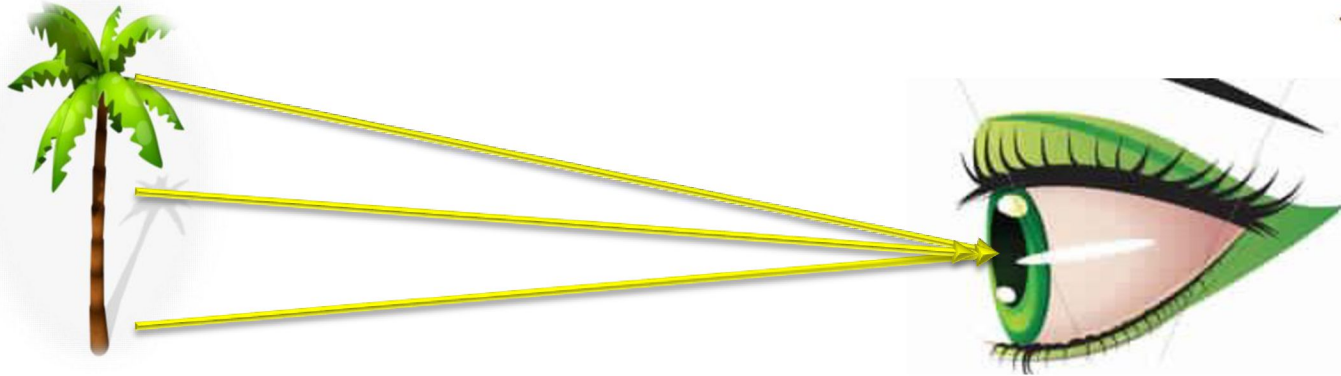
نظرية الانبعاثات

التي أيدها مفكرون مثل إقليدس وبطليموس،
والتي تفترض أن الإبصار يتم اعتمادًا على
أشعة الضوء المنبعثة من العين.



نظرية الولوج

التي أيدها أرسطو وأتباعه، والتي تفترض
دخول الضوء للعين بصورة فيزيائية.





رأي ابن الهيثم

عارض ابن الهيثم كون عملية الرؤية تحدث
عن طريق الأشعة المنبعثة من العين، أو
دخول الضوء للعين من خلال صور
فيزيائية، وعلل ذلك بأن الشعاع لا يمكن أن
ينطلق من العينين ويصل إلى النجوم البعيدة
في لحظة بمجرد أن نفتح أعيننا.



رأي ابن الهيثم

توصل ابن الهيثم إلى أن الرؤية تنشأ من انبعاث الأشعة من الجسم إلى العين التي تخترقها الأشعة، فترسم على الشبكية وينتقل الأثر من الشبكية إلى الدماغ بواسطة عصب الرؤية، فتتكون الصورة المرئية للجسم.



رأي ابن الهيثم

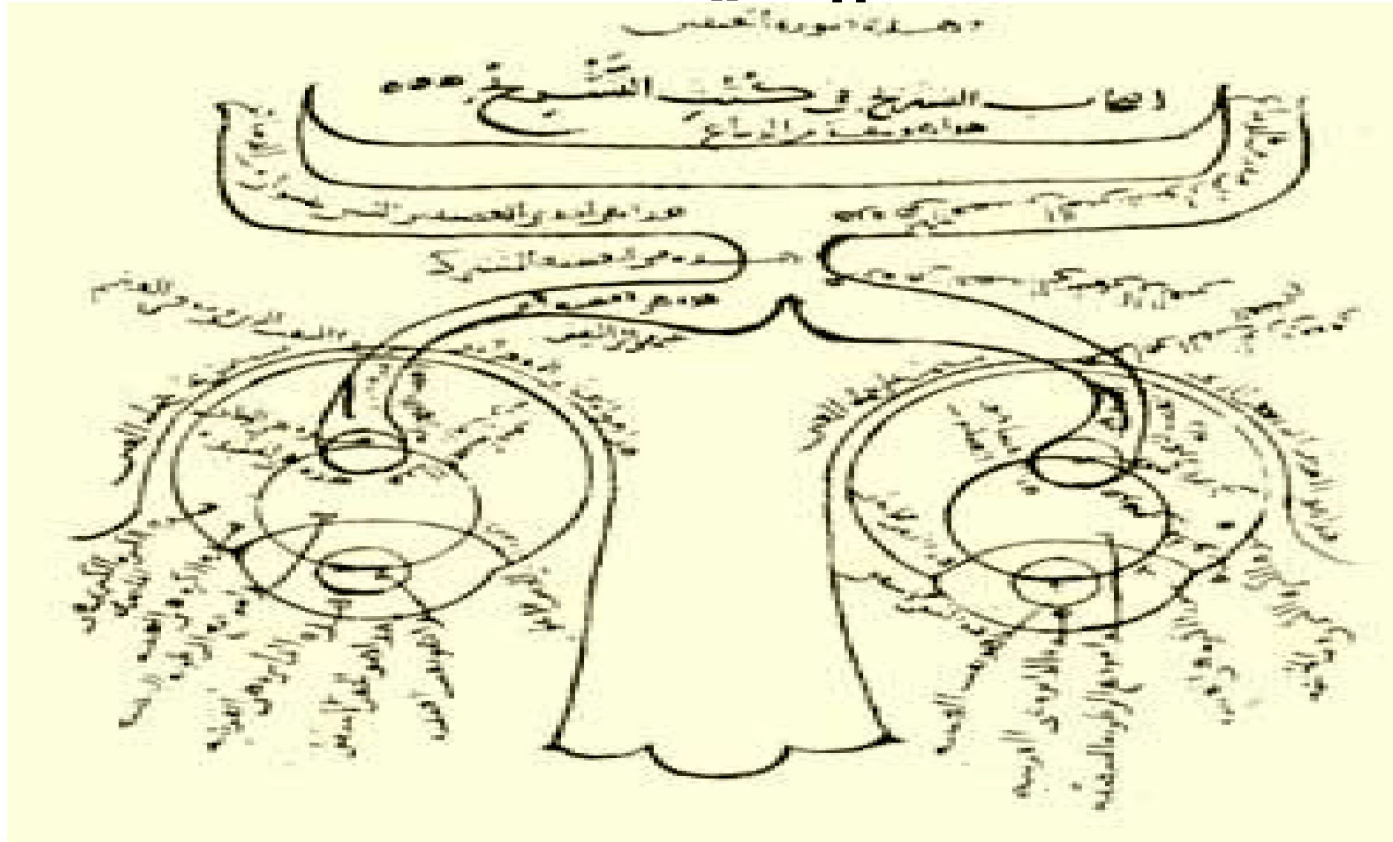
أثبت ابن الهيثم أيضًا أن أشعة الضوء تسير في خطوط مستقيمة، كما نفذ تجارب مختلفة حول العدسات والمرايا والانكسار والانعكاس. وكان أيضًا أول من اختزل أشعة الضوء المنعكس والمنكسر في متجهين رأسي وأفقي



رأي ابن الهيثم

أول من شرح تركيب العين ووضح أجزاءها
بالرسوم وأعطاه أسماء أخذها عنه الغربيون
وترجموها إلى لغاتهم، ما زالت مستعملة حتى
الآن. ومن ذلك مثلاً الشبكية، والقرنية والسائل
الزجاجي، والسائل المائي





رؤية الأجسام تتم
بعنصرين أساسيين هما
الضوء والعين



